

Oppdragsgiver: Jærpukk AS
 Oppdragsnavn: Detaljregulering masseuttak Kalberg sør
 Oppdragsnummer: 634529-01
 Utarbeidet av: Kjell Arne Valvik
 Oppdragsleder: Christian Meyer
 Dato: 24.01.2022
 Tilgjengelighet: Åpent

Detaljregulering masseuttak Kalberg sør - Konsekvensvurdering kulturminner og kulturmiljø

Innhold

1 Planforslaget	2
1.1. Fagtema kulturminner og kulturmiljø i planprogrammet	2
1.2. Metode.....	3
2 Dagens situasjon	3
2.1. Verdivurdering	8
3 Konsekvenser av planforslaget.....	11
3.1. Samlet vurdering	12
3.2. Forebygge skadevirkninger	12

Versjonslogg:

VER.	DATO	BESKRIVELSE	AV	KS
01	24.01.22	KU-notat kulturminner og kultumuljø	KAV	KIV

1 Planforslaget

Se planbeskrivelse for beskrivelse av planforslaget.

1.1. Fagtema kulturminner og kulturmiljø i planprogrammet

Utdrag for fagtema kulturminner og kulturmiljø i planprogrammet er gjengitt under.

«Kalberg er et område som har stor forekomst av kulturminner. Det er registrert automatisk freda kulturminner innenfor planområdet, helt i sør ved avkjørsel til Åslandsvegen.

Det er et kulturvernområde utenfor planområdet, sør for masseuttaket. Dette er formasjoner som er resultat av istiden og har en høy kulturhistorisk verdi.

Etter dialog med fylkeskommunens kulturseksjon i høringsfasen er det avklart at kulturminnet i sør ikke vil inngå i planområdet når planforslaget utarbeides, da det ligger utenfor frisktsonen. Planen berører dermed ingen kjente kulturminner eller kulturmiljø direkte.



Figur 9. Automatisk freda kulturminner og kulturvernområder ved planområdet.
Figur 1-1. Illustrasjon fra planprogrammet.

Kulturseksjonen har i høringsfasen bedt om at kulturminner, kulturmiljø og kulturlandskap innenfor planområdet og i planens influensområde utredes.

Planens konsekvenser for kulturminner, kulturmiljø og kulturlandskap vil utredes og illustreres. Avbøtende tiltak vurderes.»

1.2. Metode

Tema innenfor klima og miljø baserer seg på metodikk i veileder M-1941, utgitt av Miljødirektoratet i 2020. Tema innenfor miljø og samfunn vil i stor grad bestå av beskrivelse og kvalitative vurderinger.

Konsekvensgrad for kulturminner og kulturmiljø angis på skalaen fra svært alvorlig miljøskade (----) til svært stor miljøgevinst (++++). Samlede virkninger av planen eller tiltaket sett i lys av allerede gjennomførte, vedtatte eller godkjente planer eller tiltak i influensområdet skal også vurderes.

2 Dagens situasjon

Innenfor planområdet er det ikke registrert automatisk fredete kulturminner eller kulturminner fra nyere tid.

I influensområdet er det kjent mange kulturminner og kulturminnelokaliteter fra både forhistorisk tid og nyere tid. Dette er i hovedsak kulturhistorisk jordbrukslandskap med gravfelt, gravminner og bosetning- aktivitetsområder fra jernalder.



Figur 2-1. Våningshus fra siste del av 1800-tallet på Kalberg sør.

Det er ikke SEFRAK-registrerte bygninger innenfor planområdet, men i influensområdet er det registrert en verneverdig bygning knyttet til gårdsbruket på Kalberg søre, med våningshus fra siste del av 1800-tallet (SEFRAK-nr. 11210006088).



Figur 2-2. Registreringskart automatisk fredete kulturminner.

Rogaland fylkeskommune har utført befarings i planområdet. Det ble ved befaringsen ikke påvist automatisk fredete kulturminner i området. Fylkeskommunen har også tidligere gjort en overflaterregistrering (i perioden 2017-2019) av området i forbindelse med Statnetts søknad om oppføring av ny transformatorstasjon på Fagrafjell. Det ble ved denne registreringen ikke påvist kulturminner i det aktuelle området.

Nærmest planområdet i øst er det registrert en automatisk fredet rydningsrøyslokalitet (Id 129145). På lokaliteten er det registrert tre rydningsrøyer, to gravrøyer og en tuft. Like sør for planområdet, ved kryss mot Åslandsveien, ligger det et automatisk fredet gravfelt med tre gravhauger (Id 60873) og gravhaug (Id 34826). Sistnevnte lokalitet ligger like utenfor planområdet (frisiktssone). Nord for denne og vest for gårdstunet på bruk 2 på Søre Kalberg ligger det enda en automatisk gravhaug (Id 24968). Vest for gårdstunet på bruk 1 ligger det to automatisk fredete gravfelt. Det ene gravfeltet består av fire gravhauger og en hustuftrest (Id 24969) og det andre på Kalberglunden består av fem langhauger, tre rundhauger og et gardfar (Id 24967).



Figur 2-3. Gravhaugen (Id 34826) ved kryss mot Åslandvegen ligger i skogholtet til venstre i bildet.

I området sør for masseuttaket ligger det flere automatisk fredete kulturminnelokaliteter. Dette er en større automatisk fredet rydningsrøyslokalitet (Id 60872), med til sammen 130 enkeltminner bestående av rydningsrøyer, gravrøyer, innhegninger og tufter. Lokaliteten ligger på det nærmeste ca 25 meter sør for eksisterende masseuttak. I tilknytning til denne lokaliteten ligger det to automatisk fredete gravminner (Id 60871 bunnlag rundhaug og 44846 to gravhauger), samt to automatisk fredete rydningsrøyslokaliteter (Id 5367 og 5368). På rydningsrøyslokaliteten lengst vest er det registrert 14 rydningsrøyer og en hustuft. På den andre lokaliteten er det registrert åtte rydningsrøyer og to stakktufter. Flere steingjerder strekker seg inn mot eksisterende masseuttak.



Figur 4: Det store kulturminneområdet sør for planområdet. Foto: AV 2022



Figur 2-5. Planområdet sett fra øst.



Figur 6: Området for den planlagte utvidelsen av masseuttaket mot øst. Til venstre eksisterende uttak, i midten det aktuelle utvidelsesområdet og midlertidig 300 kV linje, til høyre massedeponi og fordrøyningsdam for Fagrafjell- anlegget. Foto AV 2022.

På Varden, nord for planområdet, ligger det et automatisk fredet gravfelt (Id 34828) og et automatisk fredet gårdsanlegg (Id 44847). Disse lokalitetene ligger samlet i tilknytning til tunet på Nordre Kalberg. På Fagrafjell ligger et automatisk fredet gårdsanlegg (Id 5150), som utgjør en stor sammenhengende kulturminnelokalitet som strekker seg fra Møgedal over Sandskallen og frem på kanten mot Kalberg.



Figur 7: Massedeponi, fordrøyningsdam og anleggsområdet ved nye Fagrafjell transformatorstasjon, øst for planområdet. Foto AV 2022.



Figur 2-8. Kulturminner og kulturmiljø i influensområdet nord for den planlagte utvidelsen av masseuttaket er betydelig berørt av tiltak, Statnetts transformatorstasjon og linjenett, deponier og masseuttak Kalberg nordre. Foto, AV juni 2019.

2.1. Verdivurdering

Kulturminner og kulturmiljø i plan- og influensområdet er vurdert med hensyn til verdi, påvirkning og konsekvens.

Kriterier for utvelgelse av kulturmiljø følger Miljødirektoratets veileder og Riksantikvarens anbefalinger om at kulturminner har størst verdi i en større sammenheng og tidsdybde. Inndelingen av kulturmiljøene synliggjør at kulturminner som enkeltobjekt inngår i større kulturhistoriske strukturer som må sees i sammenheng med, og som står i en nær relasjon til, kulturlandskapet de er en del av. Gjenkjenning og avgrensing av kulturminner er basert på en faglig begrunnet vurdering og tolkning av landskap og kulturhistoriske spor.

Det er utarbeidet verdikart for hele utredningsområdet som viser geografisk plassering av kulturmiljøet samt områdets verdi og enkeltlokaliteter innenfor dette.

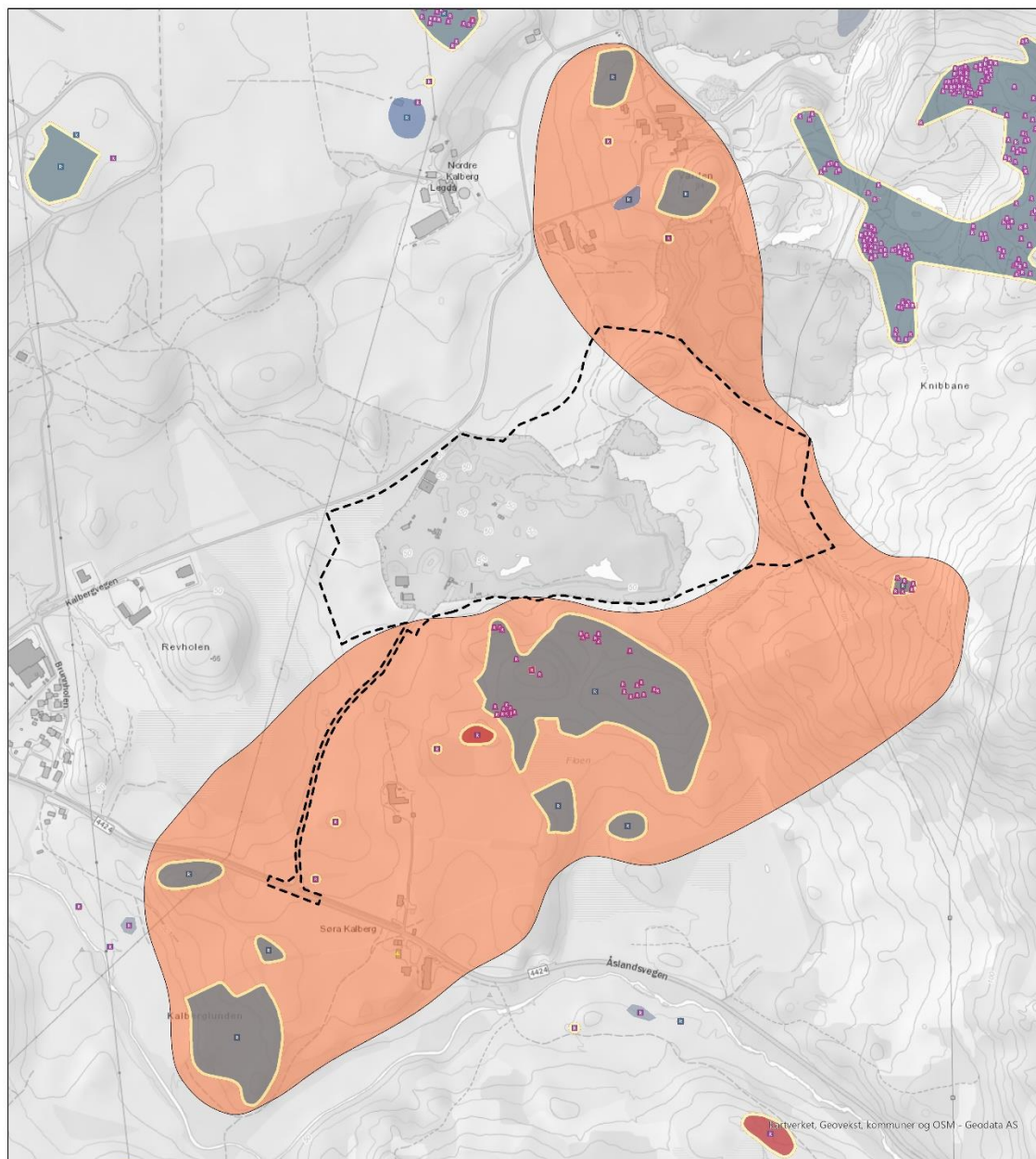
Verdibegrunnelse

Kulturmiljøet i plan- og influensområdet utgjør et sammenhengende kulturhistorisk jordbrukslandskap, men med inngrep i moderne tid i form at områder for masseuttak og Statnetts transformatorstasjon og linjenett ved Fagrafjell. Kulturlandskapet har likevel gode kvaliteter. Automatisk fredete kulturminner som gravfelt, gravminner, rydningsrøysfelt og

bosetning-aktivitetsområder fra jernalder trekker kulturmiljøet opp til stor verdi. Store sammenhengende kulturminnelokaliteter ligger intakt i det kulturhistoriske jordbrukslandskapet, men sammenhengen mellom kulturminnelokaliteter er bare delvis intakt.

Kulturminnelokalitetene viser likevel godt sammenhengen mellom gårdstun, bosetningsområder og gravfelt. Dette er et område med stor tidsdybde og med en kulturminnebestand som har stor kunnskapsverdi. Kulturmiljøet utgjør i hovedsak et sammenhengende miljø, med et variert innhold av kulturminnelokaliteter fra forhistorisk tid og nyere tid. I tunene innenfor kulturmiljøet er det i dag få verneverdig bygninger og bygningsmiljø igjen.

Tunområdene på Kalberg med automatisk fredete kulturminnelokaliteter omkring tunene inngår i en kulturhistorisk sammenheng med stor verdi. Både kunnskaps-, opplevelsese-, og bruksverdien er vurdert som stor. Samlet vurdering blir **stor verdi**.



Detaljregulering masseuttak Kalberg sør
Verdikart kulturminner og kulturmiljø

Versjon:
17.12.2021

0 200 400 m
Kartgrunnlag: Kartverket, Geovekst, Kommuner



Verdi

- Svært stor verdi
- Stor verdi
- Middels verdi
- Noe verdi
- Uten betydning
- Ikke vrudert

Planområde

- P25_status
- Ruin eller fjernet objekt
 - SEFRAK-bygg som ikke er omfattet av Kulturminneloven
 - Meldepliktig i henhold til Kulturminnelovens §25

kulturmiljøKategori

- Arkeologisk minne
- Bergkunst
- Bygning
- Fartøy
- Kirke
- Kulturmiljø under vann
- Ruin (middelalder)
- Teknisk/industrielt minne
- Utomhus element

kulturmiljøKategori

- Arkeologisk lokalitet
 - Byggetype/infrastruktur
 - Kirkested
- vernetype
- Fredet kulturmiljø
 - Verneet kulturmiljø
 - Listeført kulturmiljø
 - Fjernet, tidligere fredet eller uavdekket kulturmiljø
 - Sikringssoner

Figur 2-9. Verdikart kulturminner og kulturmiljø.

3 Konsekvenser av planforslaget

Tiltaket/utvidelse masseuttak Kalberg sør			
Beskrivelse av tiltaket	Påvirkning	Konse- kvens	Forklaring
<p>Utvidelse av masseuttaket gir ingen direkte konflikter med automatisk fredete kulturminner. Utvidelsen vil berøre rester av steingjerder fra nyere tid direkte gjennom arealbeslag. Tiltaket vil gi ytterligere nærføring og negativ visuell påvirkning på kulturminner fra nyere tid som ligger i influensområdet, utenfor planområdet.</p> <p>Tiltaket vil også gi noe mer negativ visuell påvirkning fra de høyereliggende områdene med kulturminneverdier nord, sør og øst for planområdet i uttaksperioden. Enkeltminnene med høyest verdi ligger i tilknytning til tunet på Kalberg nord, og sør for planområdet.</p> <p>Negativ påvirkning som følge av utvidelsen av masseuttaket må ses i sammenheng med eksisterende masseuttak i området og plassering av Statnetts transformatorstasjon og linjenett i området (både midlertidig og permanent).</p> <p>Uttaket skal tilbakefylles og terreng tilbakeføres til fulldyrka mark. Dette vil bidra positivt i forhold til dagens situasjon.</p>	Noe forringet	(-)	<p>Delområdet er gitt stor verdi.</p> <p>Tiltaket: Noe forringet.</p> <p>Samlet vurdering: Stor verdi sammenholdt med noe forringet, gir noe miljøskade for kulturmiljø i influensområdet.</p>

--	--	--	--

3.1. Samlet vurdering

ID	Delområde/ navn	Alt. 0	Tiltaket
1		0	(-) Noe miljøskade
	Avveining		Tiltaket medfører ingen store konflikter for kulturminner og kulturmiljø. Store terrenginngrep er allerede etablert i området, og den visuelle påvirkningen som følge av tiltaket er derfor vurdert lavere.
	Samlet vurdering	Ubetydelig konsekvens	Noe negativ konsekvens
	Rangering	1	2

Tiltaket vil samlet medføre noe miljøskade for kulturmiljøet på Kalberg, vurdert til stor verdi. Kulturmiljøet, som i hovedsak ligger utenfor planområdet, blir i noe grad visuelt berørt.



Figur 3-1. Oversiktsbilde over eksisterende masseuttak og området for utvidelse i nord og øst.

3.2. Forebygge skadevirkninger

I utforming av planer er det et generelt prinsipp å dempe negative virkninger på kulturminner og kulturlandskap. En god landskapstilpasning reduserer negative konsekvenser, og nye inngrep i området bør ideelt sett legges i god avstand til kulturminner og kulturmiljø. Skadereduserende tiltak knyttet til kulturminner og kulturmiljø

er nært knyttet til både naturlandskap og kulturlandskap. Skadereduserende tiltak knyttet til fagtema landskapsbilde vil derfor i mange tilfeller ha virkning også for fagtema kulturarv innenfor samme landskapsrom.

Det er gjort justeringer i tiltaket der dette har vært mulig for å unngå konflikt, eller for tett nærføring med de kulturminnene som er mest uberørt og har høyest verdi i området. Dette gjelder særlig i forhold til kulturminnelokaliteter sør for planområdet, på Kalberg søre.

Negativ påvirkning i form av støy fører ofte til at verneverdige bygningsmiljø blir stående til nedfalls, og over tid går tapt. Opplevelsesverdien knyttet til viktige kulturminnelokaliteter blir også betydelig redusert ved støy. Støytiltak har derfor skadereduserende virkning for kulturminner og kulturmiljø. God støyskjerming av masseuttaket vil derfor være et viktig skadereduserende tiltak for kulturminneverdiene i influensområdet. Nye installasjoner, slik som for eksempel støyskjermer og voller, gjerder og belysning må i størst mulig grad hensynta og innordne seg viktig kulturmiljø og kulturlandskap.

Det må etableres god terreng- og vegetasjonsskjerming i buffersone mellom tiltaksområdet (utvidelsen av masseuttaket) og kulturmiljø/kulturlandskap der dette får synlige visflater. Dette har skadereduserende effekt både i forhold til nærvirkning og fjernvirkning.

Risikovurdering og sikring av kulturminneverdier i driftsperioden vil være et viktig tiltak for å redusere uforutsette konsekvenser for kulturminner, kulturmiljø og kulturlandskap. Dersom det er risiko for skade på automatisk fredete kulturminner og nyere tids kulturminner som ligger tett på planområdet, må disse sikres midlertidig med sperring/gjerde i anleggsfasen. Eventuell sikring må utføres i samråd med kulturminneforvaltningen i Rogaland fylkeskommune.

For kulturminner og kulturmiljø i influensområdet er det et viktig skadereduserende tiltak at masseuttaket fylles opp igjen (deponering av masser) og tilbakeføres til landbruksareal etter at driftsperioden er ferdig. Plassering av masser i deponi må legges godt i terrenget med god landskapstilpasning slik at masseuttaket ikke blir liggende som et permanent terrenginngrep.