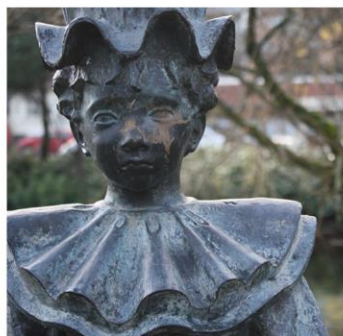


Trygg og framtidsetta



Kvalitetsplan for Skulefritidsordninga i Time



Time kommune

KVALITETSPLAN FOR SKULEFRITIDSORDNINGA I TIME

Kvalitetsplanen er eit overordna styringsdokument. Det vert utarbeidd lokale handlingsplanar og årshjul på skulane som konkretiserer innhald og form.

Planen er revidert skuleåret 2019-2020 og gjeld frå august 2020.

HEIMEL OG VERDIGRUNNLAG

Opplæringslova § 13 -7 pålegg alle kommunar å ha eit tilbod om skulefritidsordning (SFO) før og etter skuletid for 1. - 4. trinn og for barn med særlege behov for 1. -7. trinn.

Opplæringslova kapittel 9A, «Elevane sitt skulemiljø», omhandlar både det fysiske og det psykososiale arbeidsmiljøet til elevane. Krava til skulemiljøet gjeld og for SFO.

«Alle elevar har rett til eit trygt og godt skulemiljø som fremjar helse, trivsel og læring.»

Opplæringslova §9A-2

På same måte som barn og føresette kan varsle skulen om at eit barn ikkje har eit trygt og godt skulemiljø, kan ein varsle dei tilsette på SFO eller skulen om eit barn ikkje har eit trygt og godt miljø på SFO. Dei tilsette har god kjennskap til korleis ein skal handsame desse sakene.

SFO tilbodet er basert på same verdigrunnlag som skulen sjølv om dette ikkje er lovfesta. SFO tilbodet er ei forlenging av skuletilbodet og skal reflektera dei same haldningane og verdiane som gjeld i skulen. Skulen sitt verdigrunnlag er skildra i §1-, formålsparagrafen, i opplæringslova.

I §13-7 i opplæringslova kjem mandatet i SFO til uttykk:

«Skulefritidsordninga skal leggje til rette for leik, kultur- og fritidsaktivitetar med utgangspunkt i alder, funksjonsnivå og interesser hos barna. Skulefritidsordninga skal gi barna omsorg og tilsyn.

Funksjonshemma barn skal givast gode utviklingsvilkår. Areal, både ute og inne, skal vere eigna for formålet.»

ORGANISERING

Alle barneskulane i Time har eit SFO-tilbod.

SFO opnar kl. 07.15 og stenger til kl. 16.00- 16.30. Stengetida kan, i samråd med FAU, endrast etter behov og innanfor økonomiske rammer.

SFO er open 11 månader i året. SFO er stengt i juli månad. SFO er vanlegvis open i skulen sine feriar. Om det er færre ein 5 barn som ønskjer å nytta seg av SFO-tilbodet i ein skuleferie, vil tilbodet bli gitt ved ein annan SFO i kommunen. Ein av dei tilsette vil då følgja eleven/elevgruppa der SFO-tilbodet blir gitt. Dette gjeld særleg for dei små SFO-ane som på grunn av få deltakarar ofte vil vera stengt i skulen sine feriar.

Føresette kan kjøpa eit tilbod på 5, 4 eller 3 dagar pr. veke. Time kommune følgjer nasjonale retningslinjer for foreldrebetaling. SFO skal drivast etter sjølvkostprinsippet og at ein vil tilby redusert foreldrebetaling i tråd med nasjonale føringar og vedtekter for Time SFO.

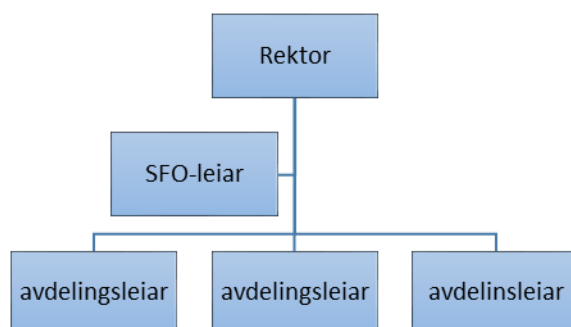
SFO nyttar skulane sine lokalar.

Når eit barn skal starte på skulen skal SFO vere aktiv i arbeidet med å sikre ein god start på SFO og skule. Rutinar for dette arbeidet er skissert i «Overgangsplan for aldersgruppa 0-16 år» for Time kommune og i denne kvalitetsplanen. Det er SFO-leiar og rektor som har ansvar for overgangsarbeidet ved kvar eining.

I tråd med §13-7 Opplæringslova er det utarbeida vedtekter for SFO. Vedtektenes skal regulera eigarforhold, opptak, betaling, opphaldsareal, opningstid, bemanning og leing. Nokre av desse områda er og omtalt i kvalitetsplanen. I tillegg har ein i kvalitetsplanen tatt inn tilrådingane frå Stortingsmelding nr 6 2019-2020 «Tett på – Tidlig innsats og inkluderande fellesskap i barnehage, skole og SFO».

Organisasjonskart

Rektor er ansvarleg leiar. Nokre skular har delegert dette ansvaret til assisterande rektor. SFO er organisert med dagleg leiar og avdelingsleiar ut frå storleik.



KOMPETANSE

I Time kommune ønskjer ein at dei tilsette skal ha god kompetanse i det fagfeltet ein jobbar i. Dette kjem til uttrykk i strategiplan for oppvekst 2016-2022: «Rett kompetanse er avgjerande for kvaliteten på tilbodet me gjev barn og unge. Oppvekst har som målsetting at alle fast tilsette skal ha relevant utdanning.» Ein jobbar difor for at dei som er tilsett i SFO skal ha fagbrev som barne- og ungdomsarbeidar eller anna fagleg relevant utdanning.

For å sikra god kvalitet på tilbodet er det viktig at dei tilsette har ei kontinuerleg kompetanseutvikling. Det skal leggjast til rette for kompetanseheving for dei tilsette. Kvar eining bør velja eit nytt tema som ein fordjupar seg i kvart år. Det skal vera samanheng mellom arbeidet i skulen og SFO. Skulen sine satsingsområde skal reflekterast i utviklingsarbeidet i SFO. (Stm nr 6)

Ved SFO i Time legg ein vekt på at dei vaksne har kunnskap om relasjonar og relasjonsbygging for å gjera barna trygge på SFO. Dei vaksne er rollemodellar og har fokus på kva som er til beste for barna.

Målsetting

Tilsette i SFO har god formal- og/eller realkompetanse.

Det skal vera kompetanseutvikling for alle tilsette på SFO.

SFO er ein del av skulen sitt kvalitets- og utviklingsarbeid.

Ønska kompetanse

SFO-leiar med pedagogisk utdanning eller anna relevant utdanning.

Avdelingsleiarar med pedagogisk bakgrunn eller kompetanse tilsvarende barne- og ungdomsarbeidar.

Tilsette med fagbrev i barne- og ungdomsarbeidarfaget eller anna fagleg relevant utdanning.

Kompetanseheving

SFO-leirane har eige nettverk. Nettverket har regelmessige møte i løpet av skuleåret der aktuelle tema er på agendaen. I nettverket skal det leggjast vekt på fagleg utvikling og deling.

For alle assistentar i skule og SFO:

- Minst to planleggingsdagar i løpet av året. Rektor er ansvarleg for innhaldet.
- Ein felles SFO-assistentkveld i året
- Høve til å ta fagbrev gjennom ordninga «Fagbrev på jobb».

Arbeid mot målsettinga

Det vert lagt vekt på kompetanse ved tilsetting i SFO.

For å få tilsette med ønska kompetanse, er det nødvendig å sjå ei tilsetting i SFO i samheng med tilsetting i skulen. Det er forholdsvis små stillingar i SFO, og for å kunna tilby ein stilling som er attraktiv for ein fagarbeidar, må ein arbeida for kombinerte stillingar.

SAMARBEID

SFO – SKULE

Skule og SFO må arbeida ut frå same pedagogiske plattform og ha same verdigrunnlag i møte med barn og vaksne. Det må lagast arenaer for samhandling og samarbeid mellom skule og SFO.

Kvalitetskjenneteikn:

- Rektor har det overordna ansvaret og legg til rette for godt samarbeid.
- SFO er ein del av skulen sin utviklingsplan.
- Barna møter dei same verdiane og haldningane hjå dei vaksne både i skule og SFO.
- Dei tilsette i SFO er ein del av skulen sitt personale og deltar i kompetansehevingstiltak, diskusjonar, planlegging og evaluering knytt til det tilbodet kommunen til ei kvar tid gir.
- Det blir sett av tid til planlegging kvar veke for personalet.
- SFO deltar på foreldremøta for 1. - 4. trinn om hausten eller dei har eigne foreldremøte
- SFO-tida til barna skal vera tema på samtalanene med føresette.
- Det skal informerast om SFO på skulen si heimeside
- Skulen og SFO har oversikt over rombruk og korleis ein disponerer felles areal
- Det er faste samarbeidsmøte mellom SFO-leiar og leiinga ved skulen.
- Plan for samarbeid mellom skule og SFO utformast av SFO-leiar og rektor i juni eller august kvart år.
- Det skal kome fram i handlingsplanen til SFO korleis ein vil jobbe med skulen sine satsingsområde i personalet ved SFO.
- SFO-leiar deltek aktivt i overgangsarbeidet mellom barnehage og skule
- SFO-leiar/ avdelingsleiar SFO deltek i samarbeidsmøte om enkeltelevar der det er hensiktsmessig.
- SFO-leiar skal involverast i arbeidet rundt enkeltelevar og få tilstrekkeleg informasjon og støtte til å kunne gje barnet god oppfølging i SFO-tilbodet.
- Rektor er ansvarleg for at dei som jobbar på SFO har, og får, kompetanse i korleis ein skal fremme gode miljø og korleis ein skal avdekka og handtera mobbing og krenking.

SFO - HEIM

Samarbeidet med heimen skjer gjennom dagleg kontakt i hente- og bringesituasjonar, på skulen sine nettsider, gjennom digitale løysingar, ved hjelp av skriftlege meldingar, telefonar og på årlege foreldremøte. SFO i Time har eit årshjul: «System for medverknad og kommunikasjon». Dette nyttast for å sikra god kommunikasjon mellom skule og heim.

Kvart andre år blir det gjennomført ei brukarundersøking der føresette får uttala seg om korleis dei opplever SFO-tilbodet. Resultatet av undersøkinga blir følgt opp av kvar eining og fagstab skule i Time kommune.

For at samarbeidet skal fungera godt, er det viktig at ein går gjennom kva for forventingar dei føresette har til SFO – og kva forventingar SFO har til dei føresette.

Kvalitetskjenneteikn:

- Dei føresette får informasjon om kvardagen på den enkelte SFO
- Dei føresette finn informasjon om SFO-tilbodet på kommunen si heimeside og på den enkelte skule si heimeside.
- SFO-leiar har ansvar for jamleg informasjon om kvardagen i den enkelte SFO, og for at generell informasjon om den enkelte SFO på skulen sine nettsider er oppdatert og tilgjengeleg.
- Føresette og barn opplever engasjerte vaksne på SFO, som har oversikt og som viser omsorg for det enkelte barn.
- Føresette blir møtt på ein høfleg måte av tilsette som viser respekt og er lyttande.
- Føresette får informasjon om sitt barn på SFO i samtale med skule og/eller SFO.
- SFO er synleg og aktiv i overgangsarbeidet mellom barnehage og skule.
- SFO deltek i samarbeidsmøte saman med skule og PPT og andre instansar når det er behov for det. Det skal leggjast til tverrfagleg samarbeid og oppfølging og i SFO-tida.
- SFO legg til rette for å møte behova til det enkelte barn.
- SFO-deltek i arbeidet med IP-plan når det er nødvendig for å ivareta eleven sitt behov for eit heilskapleg, koordinert og individuelt tilpassa hjelpetilbod.

Slik kan føresette bidra til godt samarbeid med SFO:

- Deltar på foreldremøter og overgangsarbeid når barnet skal starte på skule og SFO.
- Bidrar til eit positivt miljø ved å vera bevisst på korleis ein omtalar SFO.
- Gir SFO beskjed om forhold som kan bety noko for korleis barnet trivst, slik at personalet kan følgja opp barnet og gje ekstra omsorg.
- Respekterer opningstidene og møter opp personleg i lokala til SFO dersom barna skal hentast. Meldar frå om eventuelle forseinkingar i samband med henting.
- Følgjer med på informasjon frå SFO på skulen si heimeside og meldingar som vert sendt ut, og gir svar innan dei fristane som er sett.
- Gir beskjed innan oppsette fristar før skulen sine ferie/fridagar kva for behov ein har for desse dagane, slik at SFO leiar kan planleggja ein god bruk av personalet.
- Deltar i brukarundersøkingar og gje innspel til skulen sine samarbeidsorgan for å fremja kvaliteten på SFO-tilbodet.

Medverknad:

- Føresette med barn i SFO har høve til medverknad i dagleg kontakt, foreldremøte, i foreldreundersøkingar, samt i brukarundersøkingar. FAU skal ha ein person som representerer SFO.
- Ungane ved kvar SFO får vera med å påverka tilbodet ved sin SFO gjennom systematiske barnesamtaler og uformell dialog med dei tilsette i kvardagen.

INNHALD

Mange ungar har eit tilbod på SFO dei første åra i grunnskulen. Slik har SFO overtatt for «leiken i gata» og er ein av dei viktigaste arenaene for knyta vennskap og fellesskap for barn i småskulealder.

Den enkelte SFO er ein læringsarena som gjennom omsorg, tryggleik, trivsel og toleranse tilbyr og legg til rette for eit variert utval av aktivitetar. Innhaldet skal bidra til utvikling og meistring og er tilrettelagt for barna sin alder og funksjonsnivå. Inkludering i SFO handlar om at alle barn skal kunne delta og at innhald og organisering av tilbodet skal bidra til at alle barn kan føle seg viktige i fellesskapet. (Stm nr 6 s.99)

Det er viktig å bygga gode vaner tidleg. Det er godt folkehelsearbeid og har innverknad på både den enkelte og samfunnet. SFO kan vere ein god arena i kommunen sitt førebyggande arbeid. Områder som særleg peker seg ut er fysisk aktivitet, kosthald og godt psykososialtmiljø. (stm nr 6 s. 105-106)
Dette er reflektert i fokusområda til Time-SFO.

FOKUSOMRÅDE I TIME SFO

1. *Sosial kompetanse*
2. *Fysisk aktivitet*
3. *Kreativitet*
4. *Mat og helse*

Fokusområda skal syna igjen i den daglege aktiviteten i SFO. Gjennom året skal ein vera innom alle dei fire hovudområda, men den enkelte SFO kan sjølve avgjera kvar hovudfokuset skal vera.

1. Sosial kompetanse

Leiken skal ha ein stor plass i SFO. Gjennom leik kan barn utvikla vennskap, bli inkludert i fellesskapet og utvikla språket. I leiken kan an barnet utforska og samhandla med andre, utfalde seg, bruke fantasien og vere kreativ.

Målsetting:

Barn i SFO skal stimulerast til sosial samhandling gjennom ulike aktivitetar og leikeformer.

Leik er viktig fordi:

Gjennom leiken får barn eit særskilt høve til å læra seg å kommunisera og samhandla med andre. SFO er ein viktig læringsarena for utvikling av barnet si evne til positiv samhandling med jamaldringar og vaksne. Leiken er ein viktig arena for å trenna på sosial kompetanse. I leiken øver dei på vaksenverda, løyser problem, førebyggjer konflikhtar og får kompetanse i inkludering og avvising. Dette er viktige sosiale ferdigheiter som barnet treng vidare i livet. Gjennom leiken må barn ha eit forhold til andre leikekameratar, dei må venta på tur, dei må koma fram til felles løysingar, dei må gje og ta. Gjennom leiken utviklar dei sosial kompetanse som evna til å visa empati, samarbeid, sjølvkontroll, sjølvhevdning, problemløysing og humor.

SFO kan vere ein viktig arena for integrering i det norske samfunnet. Eit inkluderande miljø kan bidra til å hindre utanforskap. SFO har ei viktig rolle som møteplass for barn med ulik språkleg, religiøs og

kulturell bakgrunn. For barn som nyleg har komen til Noreg kan SFO spille ei sentral rolle for å bli kjend, inkludert og trivast i sitt nye miljø. Det er og ein god arena for å lære seg språk, leiketradisjonar og kultur. Det er viktig at dei tilsette er merksam på dette og legg til rette for ei god utvikling.

Fri leik og organisert leik:

I Time skal SFO leggja til rette både for fri leik og organisert leik. Så langt mogleg skal leiken leggjast til rette på barna sine egne premissar. Dette betyr at barna skal få tid og rom for fri leik, kor dei kan leika uforstyrtra under tilsyn og rettleiing. Samtidig vil personalet organisera leikeaktivitetar der dei vaksne deltar aktivt med styring og reglar for leiken. Mange barn treng styring, reglar og vaksenrettleiing for å kunna leika. Personalet i SFO må observera og vurdere barna i begge leikeformene og gripa inn, gi støtte og hjelp når situasjonen tilseier det. Dagsorden ved den enkelte SFO skal vera så fleksibel at ein unngår å avbryta leiken til barna.

Kvalitetskjenneiteikn:

- Personalet tar ansvar for å rettleia og hjelpa det enkelte barnet i å utvikla sosial kompetanse
- Personalet har nødvendig kompetanse til å organisera gamle og nye leiker/leikeformer
- Personalet legg til rette for variert fri leik og organisert leik, både ute og inne
- Personalet motiverer, inspirerer og rettleier barna slik at alle deltar i leiken
- Personalet legg til rette for inkluderande aktivitetar slik at funksjonshemma barn skal kunne delta i leiken.
- Personalet har kompetanse i korleis ein skal avdekka og handtera krenking og mobbing, og korleis ein skal byggja eit godt miljø som fremjar helse, trivsel og læring.
- Føresette opplever at barnet trivs i SFO

2. Fysisk aktivitet

Målsetting:

Det skal leggjast til rette for at alle barna på SFO får høve til å utfalda seg fysisk kvar dag.

Det blir tilrådd at alle barn bør vera fysisk aktive minst 60 minutt kvar dag. Aktiviteten bør vera så allsidig som mogeleg, og kan gjerne delast inn i kortare periodar i løpet av dagen. Mange barn er fysisk aktive i leiken og vel fysisk aktivitet når dei har høve til det. Andre barn vel gjerne aktivitetar med mindre fysisk aktivitet. Det er difor viktig at SFO organiserer og legg til rette for at alle barna kan

vera fysisk aktive i løpet av tida dei er på SFO. Det betyr at det må planleggjast for daglege aktivitetar i gymnastikksal, uteleik eller andre aktivitetar som gjer at barna er fysisk aktive.

Kvalitetskjenneteikn:

- Det blir lagt til rette for og stimulert til fysisk aktivitet som eit fast innslag i SFO-dagen
- SFO har utstyr og områder inne og ute som fremjar fysisk aktivitet.
- At barna ikkje har høve til å alltid velja bort fysisk aktivitet
- At nærmiljøet blir brukt aktivt
- At dei vaksne er deltakande i ulike aktivitetar
- Dei vaksne har kompetanse i korleis ein kan leggje til rette for inkluderande fysisk aktivitet og leik

3. Kreativitet

Målsetting:

SFO skal leggja til rette for at barna blir stimulerte til og får høve til å utvikla kreativitet.

Med kreativitet meiner vi at barna får bruka og utvikla skapande evner, at dei får høve til å vera oppfinnsame eller finna på nye ting. Dei må og få delta i aktivitetar der dei kan bruka fantasi og kunna undra seg over ulike ting.

Gjennom kunst og kultur kan barna få estetiske erfaringar, oppleve eige skapande arbeid og utforska sin kreativitet. (stm nr 6 s.104)

Kvalitetskjenneteikn:

- Det blir lagt til rette for at barna får høve til å oppleve, lytta til og sjå ulike former for kunst
- Det blir lagt til rette for formegjevande og skapande arbeid som t.d. song, instrument, drama (rolleleik), forteljing, eksperiment og bygging.
- Barna deltar i aktivitetar der dei kan bruka fantasi og undra seg over ulike ting.
- SFO legg til rette for samarbeid med ulike kulturformidlarar

4. Mat og helse

Med SFO både før og etter skulen kan dagen bli lang og det er viktig at barna får moglegheit til å ete både før og etter skuletid. I Time SFO er måltida inkludert i prisen. For å bygga gode vaner er maten sunn og laga med utgangspunkt i kosthaldsråd frå Helsedirektoratet.

Målsetting:

Barna utviklar sunne matvanar og opplever glede og fellesskap ved å eta saman.

Det skal vera tilbod om måltid om morgonen og ettermiddagen i SFO. Det skal leggjast vekt på å skapa ei positiv ramme rundt måltidet med fokus på inkludering og fellesskap. Dei vaksne et saman med barna. Samtidig skal ein leggja vekt på hygiene og bordskikk, og bevisstgjera barna på kva som er sunne matvanar. Måltidet skal og tilpassast barn med allergiar og ulike typar matintoleranse. Det bør leggjast opp til at barna får vera med å laga til maten, dekkja bordet og rydda etterpå. Gjennom deltakinga lærer dei korleis ein lagar eit enkelt måltid og kva som er sunn mat.

Kvalitetskjenneteikn:

- Vaksne et saman med barna.
- Det må vera sett av tid til måltidet.
- Barna lærer sunne matvanar gjennom å delta i matlaginga.
- Hygiene og bordskikk er ein del av måltidet.
- Det må utarbeidast rutinar for gjennomføring av måltidet.

MÅLOPPNÅING

For å finna ut om SFO-tilboda i Time kommune når målsettingane er det viktig med informasjon frå dei som brukar tilbodet, og evaluering av handlingsplan og årsplan i personalet.

Kvalitetskjenneteikn:

- Gjennomføra årlege barnesamtalar. Felles kommunalt samtaleskjema som kan nyttast til dette. Resultatet av den årlege barnesamtalen skal brukast for å forbetra kvaliteten på den einskilde SFO. Ungane får tilbakemelding på korleis deira forslag har vore med å forme tilbodet på SFO.
- Personalet ved SFO vurderer kvart år praksis ved eininga opp mot kvalitetsplanen og gjeldande handlingsplan i personalmøte.

- Personalet evaluerer årsplan opp mot handlingsplan og kvalitetsplan som forarbeid til planlegging for neste år.
- På kommunenivået blir det gjennomført brukarundersøking annakvart år. Ein vil då nytta undersøkinga som ligg på «bedrekommune.no». Resultatet av denne undersøkinga blir behandla politisk. Resultatet på undersøkinga blir følgd opp i nettverk for SFO-leiarar og på kvar eining. Rektor har ansvar for å informera FAU om resultatet for si eining.
- Det blir gjennomført årlege møte mellom kvar eining og fagstab skule. Tema for møte er arbeid med resultatata frå brukarundersøkinga, arbeid med kvalitetsplan og handlingsplan.

Forvaltningsansvar

Skulefritidsordninga skal drivast etter dei retningslinene som kommunestyret har vedteke.

I samsvar med §10 nr 1 og 2 i Kommunelova er Levekår styringsorgan for skulefritidsordninga i Time kommune.

Internkontroll

Skulefritidsordninga i Time følgjer kommunen sitt internkontrollsystem ved den einskilde skule.

Skulefritidsordninga skal drivast i samsvar med krav til helse-, miljø- og sikring som Time kommune til ei kvar tid fastset, og gjeldande lover og reglar.

Forsikring

Barna i skulefritidsordninga er kollektivt ulykkesforsikra.

Vedtaksendringar

Endringar i desse vedtektene krev vedtak i Utval for levekår.